

Sostenibilidad



Responsabilidad Social
Corporativa

2023

RESPECTO POR EL MEDIO AMBIENTE

El Grupo SPHERE es consciente de que la conservación del medio ambiente es uno de los principales retos del siglo XXI y, por ello, aplica una sólida política de gestión y mejora medioambiental tanto en sus plantas industriales como en su sede central.

Este compromiso es compartido por todos los empleados del Grupo, que, en su trabajo, tratan de ahorrar energía y materias primas y de seguir una política de conservación del medio ambiente.

El Grupo SPHERE presta especial atención a que, independientemente de los países, los productos que comercializa cumplan las normas más estrictas de comportamiento medioambiental y se esfuerza por buscar y promover soluciones técnicas innovadoras que contribuyan a dicho comportamiento.

Cada empresa del Grupo aplica los sistemas de control necesarios con medidas permanentes y fiables.

El Grupo está convencido de los intereses de los consumidores y trabaja directamente con las autoridades públicas y las distintas partes interesadas para promover los productos basados en recursos renovables.

Nuestra estrategia está basada en el cumplimiento de los ODS y por tanto en la agenda 2030.

1.SPHERE es una empresa familiar francesa que, desde su creación en 1976, se ha especializado en el embalaje doméstico y es uno de los primeros productores mundiales de productos biodegradables.

Cada trabajo requiere una oferta y experiencia específica, así como un conocimiento perfecto de las limitaciones de seguridad, salud o características técnicas y normativas. SPHERE ha estado apoyando a las comunidades y profesionales locales en la distribución de productos de higiene y mantenimiento durante años, y más recientemente en la gran distribución.

Rápidamente, el grupo SPHERE entendió que lo que estaba en juego también era el respeto al medio ambiente y se comprometió a reducir el impacto ambiental de los productos que pone en el mercado mediante lo que actualmente es conocido como el ecodiseño.

En nuestro caso, **SPHERE GROUP SPAIN S.L.** es una empresa con más de 60 años de experiencia en la fabricación de bolsas de basura, bolsas de camiseta y gama self-service.

Tras años de innovación y vanguardia, apostamos de forma clara por lo que ya es el futuro del sector: Una economía descarbonizada bajo la producción de una nueva generación de productos con materiales termoplásticos 100% biodegradables y compostables.

Estamos totalmente enfocados al medioambiente con nuestras 2 líneas estratégicas principales: plásticos biodegradables compostables y plásticos reciclados, siendo actualmente un referente tanto a nivel nacional como europeo y, además, en plena expansión dentro del mercado latinoamericano.





Demostrando esta apuesta por un futuro sostenible, en septiembre de 2022 inauguramos el Nuevo Complejo de Economía Circular en Pedrola, Zaragoza.

El proyecto de mayor calibre al que nos habíamos enfrentado hasta la fecha, transformando en su totalidad el sistema productivo aplicando criterios de sostenibilidad y eficiencia desde el diseño de la planta.

La nueva planta cuenta con 32.000 metros cuadrados dedicados a producción, frente a los 12.000 del anterior emplazamiento. Este complejo se encuentra ubicado sobre una parcela de 140.000 metros que permitirá llevar a cabo futuras ampliaciones, la factoría está basada integralmente en los principios de la economía circular e incorporará criterios de eficiencia energética, con hitos como la automatización del proceso productivo, naves de más de 25 metros de altura para las máquinas coextrusoras tricapa, la monitorización completa en tiempo real, la gestión dinámica avanzada *just intime* o un almacén inteligente 4.0 de 8.300 metros cuadrados, con capacidad para 12.500 palets y operado por vehículos autónomos (AGV).

Se trata de una planta 'residuo cero', reincorporando al proceso productivo los sobrantes de la fabricación y con energía verde contratada al 100%, además, de autogeneración de energía para autoconsumo en algunas zonas del complejo.



El proyecto destaca, asimismo, por la fuerte inversión en infraestructura industrial de última tecnología, ya que la compañía ha adquirido nuevas máquinas para su sección de extrusión, confección de bolsas de basura y producción de material BIO en rollo. Con todo ello la producción anual pasará de 32.000 toneladas a 38.000 toneladas anuales.

Las líneas estratégicas y los recursos empleados por SPHERE GROUP SPAIN son:



La experiencia y cualificación de su plantilla junto a la actividad investigadora, desarrollo e innovación (I+D+i) con distintas universidades y centros tecnológicos, sitúan a SPHERE GROUP SPAIN y a Aragón como pioneros en la implantación de nuevos modelos de negocio basados en la economía circular y el respeto por el medioambiente.

Actualmente alguno de los proyectos que está llevando a cabo SPHERE España en materia de innovación se basa en investigar sobre el desarrollo de nuevos materiales films plásticos multicapa de bajo espesor/galga, basados en materiales biodegradable y compostables adaptados a los sistemas de bolsas de la gran distribución o la implementación y creación de productos eco-diseñados con materiales 100% reciclados provenientes de materiales postconsumo o de la recogida selectiva (Contenedor amarillo).

Los objetivos de este plan de inversiones estaban íntimamente relacionados con la estrategia de economía circular y la agenda 2030: Se incluyen criterios de eficiencia energética, compromiso con el “residuo cero”, aprovechamiento eficiente de los recursos hídricos, generación de energía verde de autoconsumo, utilización de materias primas eco-responsables...

La organización basa su desarrollo en la reducción de los consumos a través de las 3R (Reducir, reutilizar y reciclar). Esto nos ha permitido reducir los espesores gracias a las nuevas generaciones de polietileno, incorporar materiales reciclados, suprimir las tintas de base solvente e incorporar bioplásticos fabricados a partir de recursos renovables y de origen vegetal.

Asimismo, con el desarrollo del proyecto se persiguen una serie de objetivos empresariales, estratégicos, industriales y socioeconómicos, que se resumen a continuación:

- Situar a la empresa a la vanguardia del sector gracias a una mejora en su competitividad, fruto de los avances y mejoras derivadas del presente proyecto.
- Favorecer la implantación de la empresa en nuevos nichos de mercado más exigentes y con mayor conciencia medioambiental.
- Incrementar la estructura de I+D de la compañía y dotar de mayor conocimiento científico-técnico al personal.
- Plantear nuevas líneas de trabajo a raíz de los resultados obtenidos en el presente proyecto.
- Informar y concienciar en el avance del modelo lineal al circular en su ámbito de influencia empresarial, laboral, educativo o personal.
- Contribuir a la lucha contra la despoblación y al desarrollo sostenible del territorio, fomentando la implantación de iniciativas productivas innovadoras que permitan localmente cerrar el círculo de los flujos de materiales, energía y servicios de las iniciativas industriales existentes o de nueva implantación.
- Fomentar y efectuar un modelo de consumo responsable, basado en una información clara, comprensible y legible mediante etiquetas y otras herramientas de información, que permitan conocer y elegir los productos de consumo contribuyendo a fomentar su circularidad.

Además, los objetivos del proyecto están alineados, en materia de economía circular y transición verde, con el Reglamento (UE) 2020/852 del Parlamento Europeo y del Consejo de 18 de junio de 2020. Los resultados derivados del mismo ayudarán a generar conocimiento relativo al packaging y a cómo una correcta generación de la cuna a la tumba ayuda a alcanzar los Objetivos de Desarrollo Sostenible (ODS), fijados por la Organización de las Naciones Unidas (ONU) como, por ejemplo, la mejora del medioambiente al reducir la huella de carbono y disminuir el consumo de recursos naturales, gracias a una adecuada reutilización de materiales que garanticen unas propiedades óptimas de empleo.

Como puede observarse, el alcance de este proyecto es de 360º ya que ha generado un nuevo modelo de trabajo y va a marcar un antes y después en el sector del packaging para la gran distribución.

Por todo ello, el complejo de economía circular se presenta como una gran oportunidad para el sector de los plásticos, posicionando a SPHERE GROUP SPAIN S.L. entre los líderes en cuanto a la fabricación de bolsas de plástico medioambientalmente responsables en Europa. Al implementar nuevos procesos y materiales adaptados a los mismos, junto con el ecodiseño y las mejoras en eficiencia y uso de sus instalaciones, se creará una mejora medioambiental sustancial y proporcionará las bases de futuros desarrollos innovadores por parte de esta empresa.

Este proyecto persigue, por lo tanto, aportar valor añadido a procesos que hasta la fecha no presentan un ecodiseño en sus fases más iniciales de creación, permitiendo un aumento de la circularidad y un mejor alineamiento con la estrategia de economía circular europea.

Somos los fabricantes del packaging del futuro, el complejo se encuentra actualmente operativo y prevé estar al 100% de rendimiento a finales de 2023.

- **Plan de compras y cadena de suministro (ODS 12):**

En el nuevo proyecto de SPHERE España hemos querido avanzar tanto en sostenibilidad como en ética y responsabilidad social, tanto de forma interna como externamente. Por ello, nos hemos certificado en SMETA, con el objetivo de comprender y mejorar las condiciones de trabajo y el desempeño ambiental en nuestro negocio y en la cadena de suministro.

Dentro del programa de objetivos y acciones de mejora del plan de compras, se encuentra:

- Estrategia de compras para la compañía, en la que se incluyen entre otros, los pilares de sostenibilidad y buen gobierno.
- Diversificar la relación de proveedores de materia prima y auxiliares, de manera que se garantice el stock de seguridad de la compañía, utilizando criterios de sostenibilidad, tanto en producto o logística como en el reconocimiento de las comunidades locales y próximas.
-
- A todos aquellos proveedores que vienen de visita o entran a realizar cualquier operación a nuestras instalaciones se les envía un documento con recomendaciones ambientales ya que el cuidado y preservación ambiental es una de nuestras prioridades.

Dentro de todo el proceso de compras, se recoge una instrucción técnica con medidas preventivas donde se resalta, por ejemplo, la compra a granel o productos que sean lo menos perjudiciales para el medio ambiente entre otros puntos.

- **Logística sostenible (ODS 7, ODS 12 y ODS 13):**

SPHERE España con la inauguración del complejo de economía circular ha incorporado el diseño de una ruta de bus para los trabajadores que lo deseen, reduciendo con ello el uso del vehículo privado, alineado con el *ODS 13: Adoptar medidas urgentes para combatir el cambio climático y sus efectos.*

Además, se ha aplicado la estandarización de horarios, mejorando la flexibilidad de entrada/salida y la conciliación de la vida personal y laboral, ayudando con ello a que el personal pudiera compartir coche para venir a trabajar, reduciendo el número de vehículos privados en uso.

Por otro lado, la compañía ha dispuesto 32 portátiles entre sus empleados para facilitar la conciliación familiar y el teletrabajo en momentos de necesidad.

Aprovechando la creación del nuevo complejo de economía circular, y en favor de este teletrabajo, también se ha invertido en eliminar los teléfonos fijos y que todos los puestos de oficina tengan un teléfono portátil pudiendo llevárselo a casa.

Por último, se ha invertido en un nuevo firewall que supervisa todo el tráfico de red y tiene permisos para identificar y bloquear el tráfico no deseado, focalizado especialmente en este teletrabajo evitando problemas de ciberseguridad.



En el tema de energías renovables, SPHERE España con la creación de este nuevo complejo de economía circular también ha instalado varios puntos de carga para coches eléctricos, alineado con el **ODS 7: *Garantizar el acceso a una energía asequible, segura, sostenible y moderna para todos.***

- **Entorno (ODS 11):**
- El proyecto del complejo de economía circular se ha desarrollado en Pedrola, localidad zaragozana de menos de 5000 habitantes. Es por tanto una oportunidad de fomentar las políticas propuestas para abordar el reto demográfico en España. El desarrollo de este proyecto aportará valor a los diferentes actores de la cadena mediante la introducción de materiales más sostenibles, obtenidos mediante procesos más eficientes y que potencien la circularidad.

Además, las nuevas instalaciones se consideraron una inversión de interés autonómico y se destacó la creación de empleo directo e indirecto en la zona, tanto para la población donde se encuentra el complejo (Pedrola) como para la comunidad de Aragón, en línea con el **ODS 11: *Lograr que las ciudades y los asentamientos humanos sean inclusivos, seguros, resilientes y sostenibles.***

Algunas de las actividades que realiza la compañía con el entorno cercano se muestran a continuación:

Actividades/Colaboraciones	
Carrera de empresas Aragón (ESIC)	Los Pueyos
Campeonato de gimnasia rítmica de Utebo	Aspanoa
Calendario solidario para "La Palma"	Cáritas
ONG: Aldeas Infantiles	Personas y enfermedades raras de Aragón
Asuntos sociales de Utebo	Fundación Pablo Hortsmann
Scouts de Aragón	Aragón en marcha
Fundación Rey Ardid	Hermandad del Refugio
Atades	Fundación San Blas
ACNUR	DGA

Además, actualmente estamos realizando una estrecha colaboración con el ayuntamiento de Zaragoza y el gobierno de Aragón en materia de formación y concienciación ciudadana en materia de Economía circular y buenas prácticas.

Otros de los aspectos clave de este nuevo complejo es que dentro del departamento de recursos humanos y alineados con este ODS 11, se ha favorecido y tenido muy en cuenta el empleo local. Se muestran a continuación los datos de trabajadores cercanos y muy cercanos del nuevo complejo.

LOCALIDAD	CODIGO POSTAL	Nº TRABAJADORES	PORCENTAJE
ALAGON	50630	10	4,33%
BARBOLES	50043	1	0,43%
CASSETAS	50620	7	3,03%
JOYOSA (LA)	50692	3	1,30%
PEDROLA	50690	5	2,16%
PINSEQUE	50298	6	2,60%
PRADILLA DE EBRO	50668	2	0,87%
SOBRADIEL	50629	1	0,43%
TORRES DE BERRELLEN	50693	1	0,43%
UTEBO	50180	54	23,38%
MUY CERCANOS (Radio 20km)		90	38,96%
CERCANOS (Radio 40km)		201	87,01%
Número total de trabajadores		231	100%

- **Empleo (ODS 3, ODS 4, ODS 5 y ODS 10):**

En nuestra compañía se respeta la dignidad personal, la privacidad y los derechos personales de cada empleado y estamos comprometidos a mantener un lugar de trabajo en el cual no existan situaciones de discriminación o acoso. Por lo tanto, dentro de esta organización no se discrimina respecto el origen, nacionalidad, religión, raza, género, edad u orientación sexual, ni se debe tener ningún tipo de conducta de acoso verbal o físico basada en lo mencionado anteriormente o en cualquier otro motivo.

Los empleados que sientan que su ambiente de trabajo no cumple con los principios mencionados más arriba pueden plantear sus preocupaciones al responsable del área de Recursos Humanos, puerta siempre abierta en línea con el *ODS 3: Garantizar una vida sana y promover el bienestar para todos en todas las edades*

Además, consideramos indispensable el *ODS 5: Igualdad de Género*. Por ello, desde todos los ámbitos de la corporación se tiene un compromiso firme con la igualdad real entre mujeres y hombres y se han tomado multitud de medidas:

- Existencia de mujeres y hombres en los puestos de máxima responsabilidad, siendo encargados de equipos de trabajo en los que existen variedad de géneros.
- Posibilidad real de promoción interna en condiciones igualitarias para hombres y para mujeres.
- Creación de un comité interno de igualdad.

Actualmente SPHERE España cuenta con un comité de representantes de los trabajadores y se gestiona con una empresa externa (Waterwhale Europe S.L.P) un canal de reclamación anónimo ante cualquier vulneración de los derechos humanos. Este canal es un canal ético conocido como Targatis.

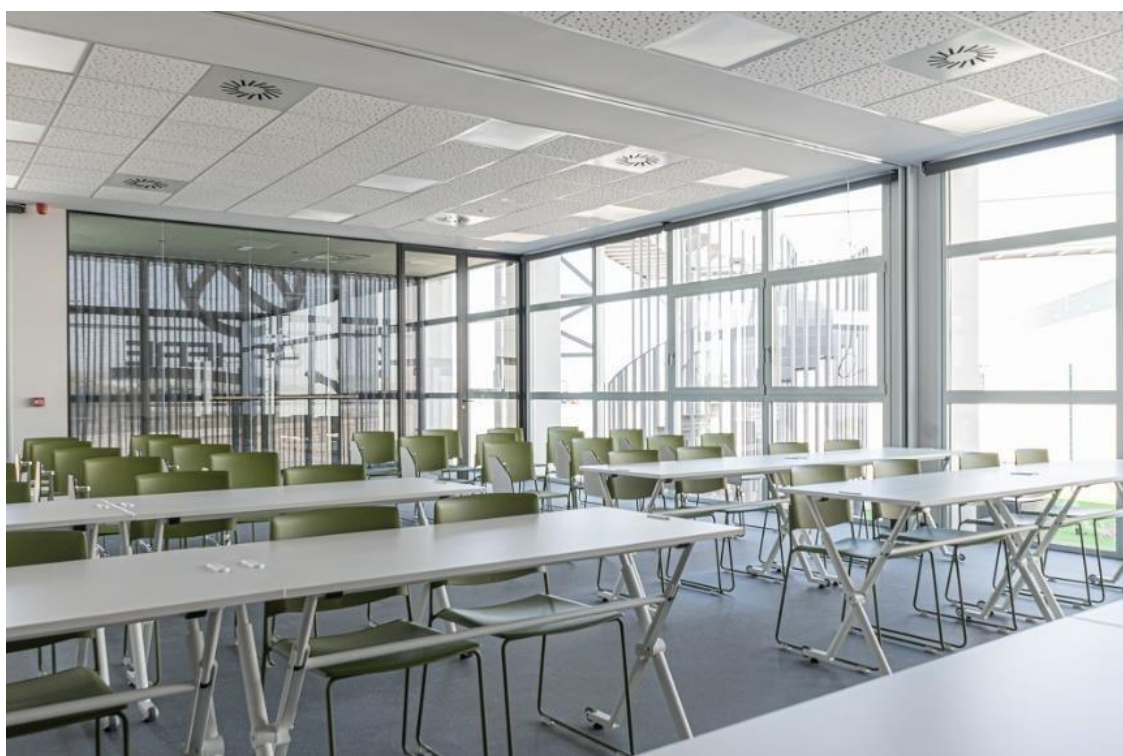
La apuesta de este nuevo proyecto ha visto reflejado en el aumento de personal indefinido en la compañía a lo largo de los últimos años:

	2022	2021	2020
PERSONAL INDEFINIDO	219	166	152
PERSONAL TEMPORAL	12	15	21
TOTAL PLANTILLA SPHERE	231	181	173

	2022	2021	2020
PERSONAL INDEFINIDO	94,81%	91,71%	87,86%
PERSONAL TEMPORAL	5,19%	8,29%	12,14%

Las medidas propuestas dentro de los planes de conciliación han generado una mejora en la retención del talento en la empresa, aumentando así la productividad y motivación de todos los empleados.

Dentro de las líneas de trabajo con el **ODS 4: Educación de calidad** el nuevo complejo presenta una sala de formación con una amplia capacidad de asistentes y mejoras tecnológicas respecto a la fábrica anterior. Se incluye a continuación una imagen:

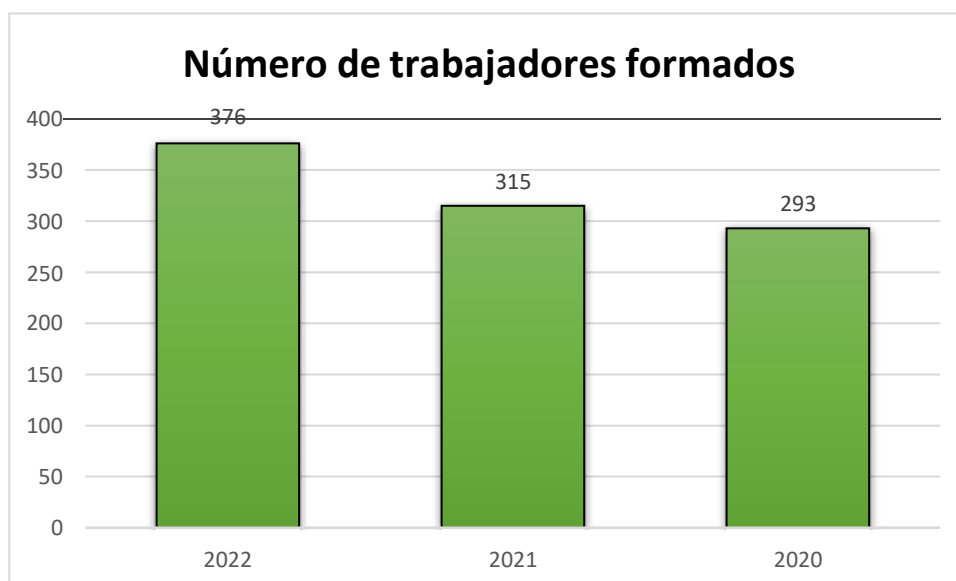


Trimestralmente se recogen indicadores sobre estos puntos por parte del departamento de RRHH, referentes al 2022 serían los siguientes:

2022 – Recursos humanos		Ene	Feb	Mar	Abr	May	Jun	Jul	Ago	Sep	Oct	Nov	Dic
RECURSOS HUMANOS	Acciones formativas integración			24			55			84			96
	Horas acciones formativas integración			107			230			330			367
	Acciones formativas realizadas			34			93			131			171
	Acciones formativas en curso			10			2			1			-
	Acciones formativas previstas			10			3			8			2
	Promedio horas formativas / trabajador			8,3			9,7			9			12,1
	Total horas plan formación (inc. Integr.)			2210			2818			3243			4873
	Total horas realizadas (inc. Integr.)			913			2299			2573			4557
	Porcentaje plan formación realizado			41%			82%			79,34%			93,52%

Para una mejor comprensión de los datos expuestos, se recogen los resultados más relevantes de los últimos años:

	2022	2021	2020
Número de horas de formación	4557,25	4874,25	3705,5
Número de trabajadores formados	376	315	293



Y dentro del **ODS 10: Reducción de las desigualdades**, este complejo destaca por tener una accesibilidad al 100% para cualquier persona. Como muestra, se incluyen las siguientes imágenes de acceso a la oficina central mediante rampa y ascensor.



- **Asociaciones/Clusters/GT con participación directa (ODS 17):**

En relación con el **ODS 17: Fortalecer los medios de implementación y revitalizar la asociación mundial para el desarrollo sostenible** SPHERE participa en lo siguiente:

Asociación	Descripción
Pacto Mundial de Las Naciones Unidas	Iniciativa internacional voluntaria cuyo objetivo es contribuir al logro de los Objetivos de Desarrollo Sostenible de la ONU involucrando a las empresas y organizaciones en la realización de prácticas responsable en cuatro áreas clave: derechos humanos, normas laborales, medioambiente y anticorrupción.
ASOBIOCOM	Promueve la producción, la comercialización y utilización de plásticos biodegradables compostables y los productos fabricados con estos materiales.
ANAIP	Asociación que representa y agrupa a la industria española de la transformación de plásticos. Reconocida como interlocutora del sector por las administraciones públicas y otros organismos nacionales, europeos e internacionales.
ReCAIB	Responsabilidad y Compromiso Ambiental en la Industria de las Bolsas de Plástico. Un pacto a favor del medioambiente para favorecer una mayor estabilidad en el mercado señalando y evitando prácticas fraudulentas.
Sello Aragón Circular	Este sello constituye un distintivo de reconocimiento público de empresas, administraciones locales y entidades en general de su compromiso con el modelo de economía circular, del desempeño de buenas prácticas y de actuaciones de mejora de su circularidad, en el marco de una gestión excelente, innovadora y sostenible, que cumplan los requisitos establecidos, además del cumplimiento estricto de las obligaciones legales vigentes.

Asociación	Descripción
Sello Responsabilidad Social Aragón	El objetivo de este sello es promover la Responsabilidad Social Empresarial y Corporativa en autónomos/as, empresas y todo tipo de organizaciones públicas y privadas de la Comunidad Autónoma de Aragón, para que implanten y apliquen prácticas socialmente responsables. Está basado en cuatro conceptos básicos: Sensibilización, compromiso, formación y transparencia.
Aula de Consumo Gobierno de Aragón	Plan de formación continua para profesionales de Consumo. (Economía Circular, Consumo y Buenas Prácticas).

Además, nuestra compañía forma parte activa de diferentes comités de normalización:

Asociación / Grupo	Descripción
Grupo de monitorización y promoción del SC8	Grupo de trabajo creado por ISO con el objetivo de monitorear y promover la implementación del Subcomité Técnico 8 (SC8) de ISO.
Grupo CTN53/SC8 "Reciclado de plásticos"	Subgrupo de trabajo perteneciente al Comité Técnico de Normalización CTN53 de AENOR que se enfoca en el desarrollo de normas técnicas relacionadas con el reciclado de materiales plásticos. Su objetivo es promover el uso sostenible y responsable de los plásticos reciclados y contribuir a la protección del medioambiente.
Grupo CTN53/SC04 "Envases y embalajes"	Subgrupo de trabajo perteneciente al Comité Técnico de Normalización CTN53 de AENOR que se enfoca en el desarrollo de normas técnicas relacionadas con los envases y embalajes. Su objetivo es promover el uso seguro, sostenible y eficiente de los envases y embalajes, así como contribuir a la protección del medioambiente.
Grupo CEN/TC 261/SC 4/WG 3 "Material recovery"	Grupo de trabajo de la Comisión Europea de Normalización (CEN) que se enfoca en el desarrollo de normas técnicas relacionadas con la recuperación de materiales. Su objetivo es promover el uso sostenible y responsable de los materiales recuperados y contribuir a la protección del medioambiente. Está compuesto por expertos y representantes de diversas organizaciones y empresas del sector de la recuperación de materiales, como empresas de gestión de residuos, fabricantes de materiales, instituciones públicas, asociaciones y universidades.

Otro de los puntos estratégicos, en un ejercicio por reforzar nuestro compromiso con la sostenibilidad, se basa en utilizar un 100% de energía con origen renovable. Fue uno de los objetivos de la empresa, y ya es una realidad como puede observarse en el siguiente certificado de origen energético.



**Declaración de Energía
100% sostenible en tu contrato**

Empresa: **SPHERE GROUP SPAIN SL**

CIF: B58644774
Energía Redimida: 21.627 kwh

Estamos comprometidos con el cuidado del medio ambiente y por eso nuestra energía proviene de fuentes 100% renovables.

La CNMC acredita que la energía que utiliza su empresa proviene de fuentes 100% renovables.

endesa

Durante 2022

Otro de los recursos esenciales es el agua, por ello y en línea con el **ODS 6: Garantizar la disponibilidad de agua y su gestión sostenible y el saneamiento para todos** hemos trasladado el consumo de agua de pozo a agua de red, por las siguientes causas:

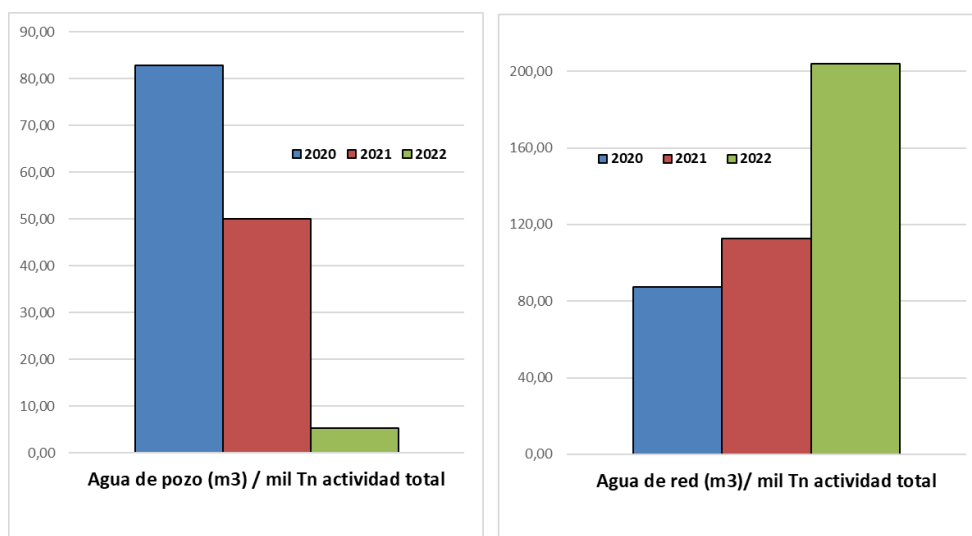
La sostenibilidad de consumir agua de red o agua de pozo depende de varios factores. En general, el agua de red suele ser más sostenible que el agua de pozo ya que:

1. **Gestión del agua:** El suministro de agua de la red es gestionado por entidades públicas o privadas que tienen la responsabilidad de garantizar la calidad del agua y mantener el suministro de forma eficiente y sostenible. Por otro lado, el agua de pozo puede ser gestionada de forma individual, lo que puede llevar a prácticas insostenibles de extracción y gestión.
2. **Calidad del agua:** El agua de la red suele someterse a un riguroso proceso de tratamiento para asegurar su calidad y eliminar contaminantes. En cambio, el agua de pozo puede estar expuesta a contaminantes como bacterias, nitratos, metales pesados y otros químicos.
3. **Impacto ambiental:** La extracción de agua de los pozos puede tener un impacto negativo en el medio ambiente al disminuir los niveles de agua subterránea y afectar los ecosistemas locales. Por otro lado, el suministro de agua de la red puede ser gestionado de forma más sostenible y eficiente, minimizando su impacto ambiental.

2020	ENE	FEB	MAR	ABR	MAY	JUN	JUL	AGO	SEP	OCT	NOV	DIC	TOTAL
Agua de pozo (m3) / mil Tn actividad total	154	165	167	179	177	191	208	201	190	136	140	81	82,82
Agua de pozo (m3)	403	445	471	483	501	545	575	563	539	412	408	232	5577
2021													
Agua de pozo (m3) / mil Tn actividad total	58	56	54	48	50	62	48	51	48	43	42	41	50,07
Agua de pozo (m3)	358	336	372	299	316	373	297	314	291	276	263	248	3743
2022													
Agua de pozo (m3) / mil Tn actividad total	15	14	10	10	5	4	3	3	3	0	0	0	5,35
Agua de pozo (m3)	86	81	60	60	30	20	15	18	18	0	1	1	390

2020	ENE	FEB	MAR	ABR	MAY	JUN	JUL	AGO	SEP	OCT	NOV	DIC	TOTAL
Agua de red (m3) / mil Tn actividad total	210	149	177	167	176	158	181	188	158	199	154	174	87,25
Agua de red (m3)	550	400	500	450	500	450	500	525	450	600	450	500	5875
2021													
Agua de red (m3) / mil Tn actividad total	121	125	109	70	70	73	199	200	202	62	62	65	112,57
Agua de red (m3)	748	748	748	441	441	441	1224	1224	1224	392	392	392	8415
2022													
Agua de red (m3) / mil Tn actividad total	212	214	200	179	206	207	207	175	169	210	235	238	204,13
Agua de red (m3)	1224	1224	1224	1100	1200	1100	1200	1150	1100	1400	1500	1450	14872

Para que sea más fácil visualizar estos datos, se incluyen los datos recogidos relativos a la producción/anual:



Además, hay que tener en cuenta que el aumento y mejora de la maquinaria han propiciado una mayor eficiencia de los valores esperados. En 2023 tenderemos a una estabilización y disminución de estos valores. Como evidencia:

Enero 2023: 675 m3 vs enero 2022: 1124 m3: **Reducción del consumo 40%**

Febrero 2023: 610 m3 vs febrero 2022: 1224 m3: **Reducción del consumo 45%**

Además, SPHERE España cuenta con un sistema de depuradora, aunque no es una medida de ahorro directo de agua sí que contribuye a un uso más sostenible del agua en varias formas:

1. **Reutilización del agua tratada:** La depuradora puede tratar el agua residual para que pueda ser reutilizada para riego, procesos industriales o incluso para consumo humano, lo que reduce la necesidad de extraer agua de fuentes naturales.
2. **Reducción** de la contaminación del agua: Al tratar el agua residual antes de devolverla al medio ambiente, se reduce la cantidad de contaminantes que se liberan en ríos, lagos y océanos, lo que ayuda a preservar la calidad del agua y los ecosistemas acuáticos.

Todas estas mejoras en los recursos y la eficiencia de uso están alineadas con el **ODS13: Adoptar medidas urgentes para combatir el cambio climático y sus efectos.**

Otra de los nuevos objetivos que se han implementado en este complejo es el “residuo cero” para ello SPHERE se ha adherido al programa OCS (<https://anaip.es/ocs/>) además, en línea con el **ODS 12: Garantizar modalidades de consumo y producción sostenibles** se ha aplicado una política de recuperación del recorte/desecho al 100%.

Este proceso recupera al 100% el material obtenido como recortes de la propia producción y lo reintroduce en el sistema de producción, evitando con ello el abuso de consumo de materias primas petroquímicas, aumentando la eficiencia y reduciendo transportes... en línea con la lucha de esta compañía por reducir la huella de carbono generada por nuestros productos.

En SPHERE España, estamos comprometidos con la estrategia de circularidad, lo que significa que buscamos reducir nuestro impacto ambiental en todas las etapas de nuestra cadena de suministro. Una de las formas más significativas en que hemos logrado este objetivo es mediante la reducción de nuestra huella de carbono. Hemos tomado medidas en todo el proceso, desde la producción hasta la entrega del producto final, para minimizar la cantidad de emisiones de gases de efecto invernadero que generamos.

Hemos logrado una reducción del 56,87% en la intensidad media de nuestras emisiones de carbono en el trienio 2019-2021, en comparación con el trienio anterior (2018-2020).

La reducción del 56,87% en la intensidad media de nuestras emisiones de carbono es un resultado impresionante, y estamos muy orgullosos de haber alcanzado este hito en nuestra estrategia de sostenibilidad. Continuaremos trabajando para minimizar nuestro impacto ambiental y promover la circularidad en todas las etapas de nuestra cadena de suministro.

Además, estamos orgullosos de anunciar que el resultado de nuestra reducción de la huella de carbono ha sido auditado por TÜV Rheinland. Esto asegura que nuestros datos son precisos y verificables, lo que es importante para nosotros como empresa y para nuestros clientes que buscan productos más sostenibles y ecológicos.



- **Residuos (ODS 12 y ODS 13)**

Nuestro complejo tiene estrecha colaboración con gestores autorizados de residuos, asegurando con ello que los residuos son gestionados correctamente, alargando su vida útil y favoreciendo el reciclado de las materias primas.

Además, SPHERE España ha participado activamente en la creación de un ENVALORA, un Sistema Colectivo de Responsabilidad Ampliada del Productor (SCRAP) para envases

industriales y comerciales en el que diversos sectores industriales, como la química, los plásticos, el caucho o la construcción, sumamos fuerzas, conocimientos y trabajo para facilitar el cumplimiento legal y aportar soluciones innovadoras a las empresas envasadoras.

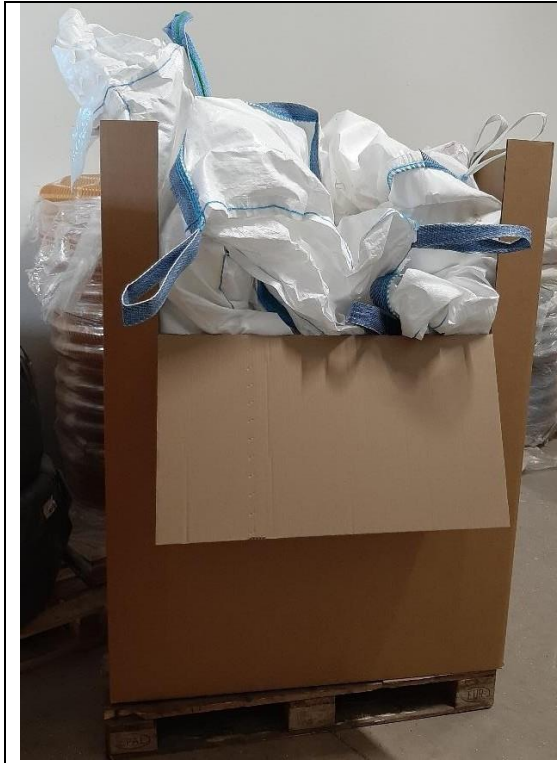
También, nos tomamos muy en serio que todo nuestro personal se conciencie de lo importante que es la correcta separación de residuos, por eso formamos y capacitamos a todo el personal en estos puntos, para que puedan usar los diferentes contenedores de las instalaciones correctamente. Algunas imágenes, tanto a nivel de producción como a nivel de oficinas:



Los contenedores de uso industrial están todos techados para evitar que los residuos se mojen y facilitar su correcto reciclado.

También hay que destacar, en el empleo de madera/palets solo utilizamos palets reutilizables según el cliente final, estos son CHEP y LPR, buscando con ellos una mayor eficiencia en la cadena de suministro debido a su estandarización, promover la economía circular y reducir la cantidad de residuos generados.

Además, en nuestro proceso interno de recuperación se reutilizan los big bag del proveedor para reintroducir la granza en el sistema y aprovechar estos envases



El complejo de economía circular en el que actualmente se encuentra nuestra fábrica cuenta con un sistema de silos de 2 tipos:

- Silos metálicos para los polietilenos (de cualquier tipo)
- Silos de tela en localización cerrada para mejor conservación para materiales biodegradables y compostables.



- **Economía circular (ODS 12, ODS 13 y ODS 17)**

En este nuevo proyecto se ha impulsado el uso de materiales reciclados, materiales biodegradables y compostables y la reducción de materias primas vírgenes con origen petroquímico. Dentro de nuestras certificaciones, podemos encontrar las bolsas de camiseta UNE EN 53930. Esta norma establece los requisitos para su fabricación, incluyendo la composición de los materiales, la resistencia y el contenido de reciclado. Esta norma es importante para garantizar que las bolsas con alto contenido en reciclado sean seguras y cumplan con los estándares de calidad necesarios para su uso.

Los logos que aparecen en estas bolsas, y la cantidad de material reciclado que se certifican aparecen a continuación:



Por otro lado, tenemos **el sello Ángel Azul**, una ecoetiqueta otorgada a productos que cumplen con ciertos criterios ambientales y de sostenibilidad. Esta etiqueta es administrada por el Instituto Alemán para la Calidad y Certificación Ambiental (RAL), y es uno de los sellos ecológicos más antiguos y reconocidos en el mundo. Esta ecoetiqueta se utiliza en productos acabados fabricados con plásticos reciclados (con al menos un 80% de contenido de reciclado post-consumo). Es una etiqueta ambiental alemana de Tipo I que establece altos estándares para diseñar productos respetuosos con el medio ambiente.

A continuación, se muestra el logo del Ángel Azul:



También somos declarantes de nuestro consumo de material reciclado en la plataforma MORE, ayudando con ello a la correcta gestión y toma de datos a nivel europeo en pro de la sostenibilidad.



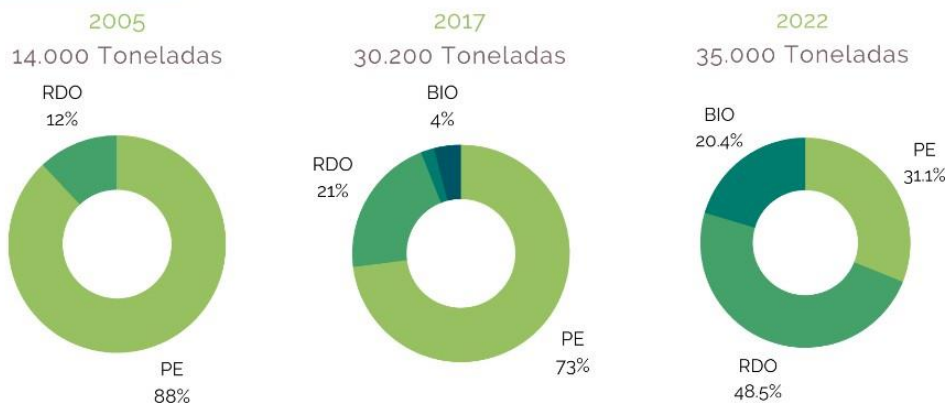
En SPHERE España todo nuestro material biodegradable/compostable proviene del almidón de patata siendo un termoplástico biocompostables acreditado por TÜV.

Por ejemplo, en 2021 se consumen 6.492 toneladas de material biodegradable/biobasado frente a las 34.482 toneladas anuales de toda la materia prima y en 2022 se consumen 6.924 toneladas de material biodegradable/biobasado frente a las 34.363 toneladas anuales de toda la materia prima. Es decir, el consumo de materiales bio va en aumento sin verse afectada la cantidad anual de producción.

Todos estos datos se recogen dentro de la siguiente imagen, donde se puede observar la sustitución del material virgen por opciones más ecológicas como el material biocompostable (BIO) y los materiales reciclados (RDO).

HUELLA DE CARBONO

EVOLUCIÓN MATERIAS PRIMAS SPHERE SPAIN

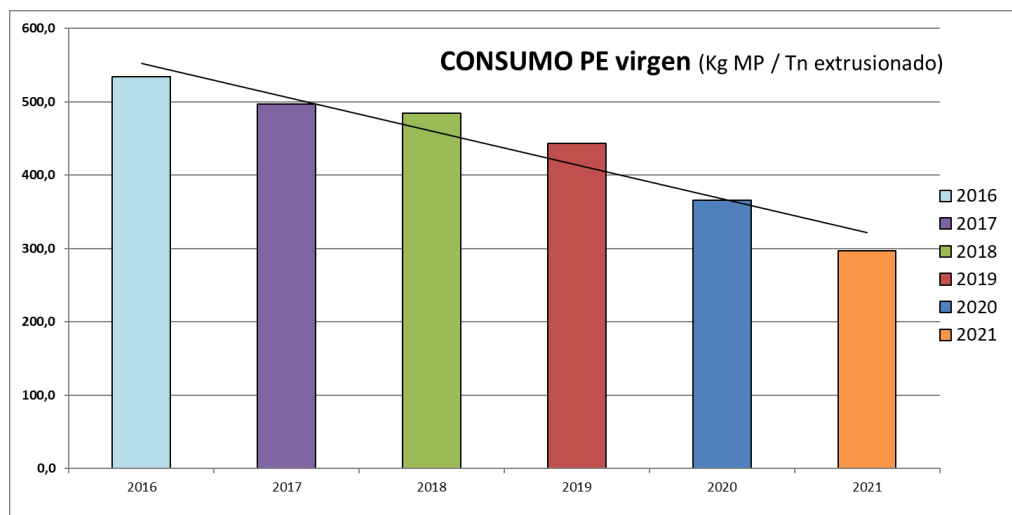


BIO: Bio-compostable
RDO: Polietileno reciclado
PE: Polietileno petroquímico

Actualmente:

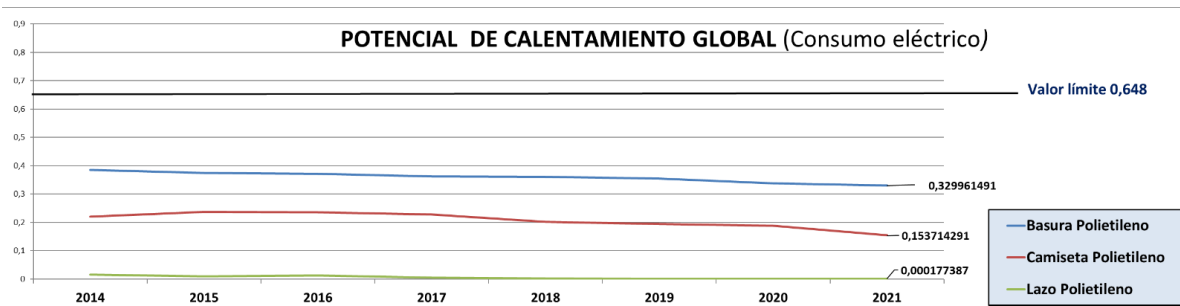
- El 100% de la materia prima que empleamos (PE, BIO y RDO) es reciclable o valorizable mediante compostaje (tanto doméstico como industrial).
- Casi el 50% de la materia prima (RDO) que empleamos proviene de recicladores acreditados.
- Más de un 20% de la materia prima total que empleamos tiene un origen biodegradable y compostable, y es valorizable mediante compostaje doméstico e industrial.
- Casi el 80% de la materia prima total (PE y RDO) que empleamos puede reutilizarse dentro del propio proceso de producción o mediante agentes externos (recicladores) eliminando la condición de residuo y alargando su vida útil.

Y para que sea más visual, se recogen los datos del 2016 al 2021, donde se observa una reducción de consumo de materia prima virgen aproximadamente del 50%:



Para nosotros, es crucial que nuestros productos se diseñen para que tengan el mínimo impacto ambiental en todo su ciclo de vida, desde la extracción de materias primas hasta su reciclaje, reutilización o eliminación. Apostamos por el ecodiseño y la innovación para que nuestros productos sean sostenibles y en nuestro consumo de materias primas se ve reflejado el camino hacia la sostenibilidad que actualmente sigue nuestra compañía.

Se recogen datos mensualmente en relación con la potencia eléctrica consumida y a las toneladas extrusionadas y confeccionadas. Obteniendo los siguientes resultados:



Se puede observar que todas las gamas de producto que empleamos actualmente entran dentro de los parámetros exigidos medioambientalmente.

Estamos totalmente enfocados al medioambiente con nuestras dos líneas estratégicas principales: plásticos biodegradables compostables y plásticos reciclados, identificando con esto que todos nuestros productos son fabricados en base a un único tipo de material, facilitando con ello su separación, gestión y reciclado. Actualmente somos un referente a nivel nacional y europeo y en plena expansión al mercado latinoamericano.

Además, en base a las diferentes normativas que aplican a nuestros productos, se han aplicado en todos nuestros procesos los siguientes puntos:

- Reducción de espesores sin pérdida de resistencias.
- Aumento del % de material reciclado en nuestras gamas de producto.
- Productos reutilizables
- Diseños en base a la reciclabilidad
- Elementos fácilmente separables y 100% reciclables
- Como se observa en el resto de la memoria: aumento en la eficiencia del consumo de agua, consumo de electricidad o consumo de materias primas.
- Además, en todos nuestros productos aparece indicado cual es la vía de desecho una vez que el producto ha sido utilizado o ha llegado a su fin de vida, favoreciendo con ello el reciclaje de todos ellos mediante la recogida selectiva o la valorización energética.

- **Impacto ambiental (ODS 13 y ODS 15)**

SPHERE utiliza los análisis de ciclo de vida (ACV) para determinar las posibilidades de mejora en sus diferentes gamas de producto, dando soluciones medioambientales a las necesidades de nuestros clientes.

Actualmente junto a la cátedra UNESCO de Ciclo de Vida y Cambio Climático y la asociación ANAIP (Asociación Española de Industriales de Plásticos) hemos trabajado y

desarrollado una fórmula para la determinación de las emisiones de CO₂-eq. en la fabricación de bolsas de plástico con contenido de material reciclado.

La fórmula se ha adaptado de la propuesta por la Huella de Circularidad de la Unión Europea, empleando solo las etapas de fabricación, es decir, desde la extracción de las materias primas hasta la salida de fábrica del producto elaborado; modificando el factor de reparto del impacto ambiental entre el material reciclado y el material reciclable, para diferenciar entre el impacto del material proveniente de un proceso industrial (pre-consumo, incluyendo el aprovechamiento de las propias mermas del proceso limitado al 20%) y el proveniente de la recogida selectiva de residuos (post-consumo); y, por último, incluyendo el impacto ambiental asociado a la etapa de fabricación de las bolsas.

Para obtener los factores de emisión de CO₂ equivalente asociados al consumo de electricidad por países y al consumo de diferentes materias primas, se han empleado los datos de la Base de Datos del software de Análisis de Ciclo de Vida GaBi (versión 2021.1), y se han aplicado los factores de caracterización de huella de carbono propuestos por la Huella Ambiental de Producto de la Unión Europea (versión EF.3).

Además, contamos con un diseño dentro de su infraestructura enfocado en la separación de zonas “sucias” y zonas “limpias” para el personal operativo de la planta de trabajo, apostando con ello por los estándares de limpieza y seguridad alimentaria más exigentes como es la certificación BRC.

La certificación BRC (British Retail Consortium) es un estándar de seguridad alimentaria que se aplica a las empresas del sector alimentario. Se utiliza para asegurar la calidad y seguridad de los productos alimenticios que se ofrecen al consumidor final. El objetivo principal de esta certificación es garantizar que las empresas siguen buenas prácticas de fabricación, higiene y seguridad alimentaria en su proceso de producción.

Y, por último, buscando reducir su impacto en el entorno cercano y en favor de la conservación de este, SPHERE España ha plantado 50 árboles alrededor de todo el recinto. Recordemos que este proyecto acaba de despegar, pero en el futuro, será una zona muy verde.

Como evidencia, un par de fotos del terreno de la compañía:



Además, participamos en el proyecto “Comprometidos con nuestros bosques”, una iniciativa para impulsar la reforestación en España de la que forman parte Carrefour y FSC.



4. Participar en esta iniciativa nos brinda la oportunidad de ser reconocidos y recompensados por los logros alcanzados en materia de sostenibilidad. Nos permite mostrar cómo hemos evolucionado y mejorado en la implementación de políticas y acciones de sostenibilidad y cómo hemos superado desafíos para lograr nuestros objetivos.

La sostenibilidad se ha vuelto un factor clave en la toma de decisiones de los clientes y consumidores, es por ello, que presentarnos a este premio demuestra nuestro compromiso con las prácticas empresariales responsables y nos diferencia de la competencia.

Al compartir las buenas prácticas de nuestra empresa, podemos inspirar a otras a seguir el ejemplo. El impacto positivo que generamos puede impulsar a otros a adoptar medidas sostenibles contribuyendo a un cambio más amplio en la sociedad y en el mundo empresarial.

Además, la elaboración de esta memoria supone para nosotros una mejora continua, porque implica revisar y evaluar las prácticas actuales, identificar áreas de mejora y desarrollar estrategias más sólidas si fuera necesario. De esta forma, también nos obliga a recopilar datos y medir nuestro desempeño en materia de sostenibilidad.

5. Premio Empresa Aragón 2022: en la categoría de Sostenibilidad Empresarial otorgado por CEOE Aragón, reconociendo la apuesta de la compañía por la economía circular que se materializa en el nuevo complejo de Pedrola.



Mejor Directivo Aragón 2022: premio ADEA al mejor directivo de Aragón por toda su trayectoria.



Premio al Compromiso con el Medioambiente y la Economía Circular: organizados por el Diario La Razón, III Premios a la Excelencia Empresarial.



Premio RSE Pedrola: El Ayuntamiento de Pedrola ha establecido en su municipio el reconocimiento institucional a las empresas más se esfuerzan en conseguir los tres factores establecidos (económicos, medioambientales y sociales).



Sello Industria Sostenible: certificación que reconoce a las empresas del sector plástico que cumplen con altos estándares de sostenibilidad en sus procesos de producción, promoviendo así prácticas responsables y respetuosas con el medio ambiente.



Sello Aragón Circular: certificación otorgada a las empresas y organizaciones en la región de Aragón que implementan prácticas y estrategias de economía circular, promoviendo así un modelo económico más sostenible y eficiente en el uso de los recursos.



Sello RSA: Este sello demuestra el compromiso de la empresa con la ética, el bienestar de los empleados, la comunidad y el medioambiente, y le proporciona una ventaja competitiva al diferenciarla como una organización socialmente responsable.



Sistema arbitral de consumo: alternativa eficaz y eficiente para resolver conflictos entre consumidores y empresas, promoviendo la protección de los derechos de los consumidores y facilitando la resolución de disputas de manera justa y equitativa.



S P H E R E
G R O U P
S P A I N

2023

